



**5. ÄNDERUNG DES
FLÄCHENNUTZUNGSPLANES
IM PARALLELVERFAHREN MIT
DER AUFSTELLUNG DES
VORHABENBEZOGENEN
BEBAUUNGSPLANES
"SOLARPARK HAINSFARTH
SÜD"**

**BEGRÜNDUNG MIT
UMWELTBERICHT**

FNP-ÄNDERUNG

VERFAHRENSVERMERKE

Vorentwurf vom 15.01.2024

VERFASSER



PLANUNGSBÜRO GODTS

Hauptbüro/Postanschrift:
Römerstraße 6,
73467 Kirchheim am Ries
Telefon 0 73 62/92 05-17
E-Mail info@godts.de

Zweigstelle/Donau-Ries
Hauptstraße 70, 86641 Rain

Stadtplanung • Landschaftsplanung • Umweltplanung

BEARBEITUNG :

Dipl.-Ing. Joost Godts
B. Sc. Beate Herz

A BEGRÜNDUNG

1 Planungsanlass

Im Zuge der Aufstellung des vorhabenbezogenen Bebauungsplanes „Solarpark Hainsfarth Süd“ ist eine Teiländerung des Flächennutzungsplanes der Gemeinde Hainsfarth erforderlich. Die bisherige Flächennutzungsplanung sieht dort „Flächen für die Landwirtschaft“ vor.¹

Die bisherigen Darstellungen werden in den betroffenen Bereichen im Wesentlichen in ein sonstiges Sondergebiet mit Zweckbestimmung „Photovoltaik-Freiflächenanlage“ und Grünfläche geändert.

Die 5. Änderung des Flächennutzungsplanes wird im Parallelverfahren mit der Aufstellung des vorhabenbezogenen Bebauungsplanes „Solarpark Hainsfarth Süd“ im Sinne von § 8 Abs. 3 S. 1 BauGB vorgenommen.

2 Lage des Plangebietes / Bestand

Das Plangebiet der Flächennutzungsplan-Änderung liegt südöstlich von Hainsfarth. Der Geltungsbereich erstreckt sich über als Acker intensiv genutzte Flächen. Durch die einzelnen Teilbereiche des Plangebietes verläuft die Staatsstraße St2214.

3 Raumordnung und Landesplanung

Das Landesentwicklungsprogramm Bayern (2013)² weist die folgenden Ziele (Z) bzw. Grundsätze (G) für das Plangebiet auf:

1.1.3 Ressourcen schonen

(G) Der Ressourcenverbrauch soll in allen Landesteilen vermindert werden. Unvermeidbare Eingriffe sollen ressourcenschonend erfolgen.

1.3.1 Klimaschutz

(G) Den Anforderungen des Klimaschutzes soll Rechnung getragen werden, insbesondere durch [...]

- die verstärkte Erschließung und Nutzung erneuerbarer Energien [...]

6.1 Um- und Ausbau der Energieinfrastruktur

(G) Die Energieversorgung soll durch den Um- und Ausbau der Energieinfrastruktur weiterhin sichergestellt werden. Hierzu gehören insbesondere

- Anlagen der Energieerzeugung und -umwandlung,
- Energienetze sowie
- Energiespeicher.

6.2 Erneuerbare Energien

6.2.1 Ausbau der Nutzung erneuerbarer Energien

(Z) Erneuerbare Energien sind verstärkt zu erschließen und zu nutzen.

6.2.3 Photovoltaik

(G) Freiflächen-Photovoltaikanlagen sollen möglichst auf vorbelasteten Standorten realisiert werden.

¹ Gemeinde Hainsfarth (2002): Flächennutzungsplan mit integriertem Landschaftsplan, Verfasser: Ingenieurbüro für Bauwesen Franz Penka, Nördlingen sowie Haindl + Becker, Wemding

² BAYERISCHE STAATSRREGIERUNG: Landesentwicklungsprogramm Bayern, München

Dem Regionalplan der Region Augsburg (RP 9) sind die folgenden, auf das Plangebiet anwendbaren Ziele und Grundsätze zu entnehmen:

B II Wirtschaft

7 Landwirtschaft

7.2 (Z) In den Teilräumen der Region mit vorwiegend günstigen Erzeugungsbedingungen, insbesondere im Ries, im größten Teil des Donaurieds [...] sollen die Voraussetzungen für eine konkurrenzfähige, standortgemäße und umweltgerechte Landbewirtschaftung gesichert werden.

B IV Technische Infrastruktur

2.4 Erneuerbare Energien

2.4.1 (Z) Auf die verstärkte Erschließung und Nutzung geeigneter erneuerbarer Energiequellen soll hingewirkt werden.³

Mit der Änderung des Flächennutzungsplanes in den betreffenden Bereichen in ein sonstiges Sondergebiet zum Zwecke der Errichtung einer PV-Freiflächenanlage (inkl. Eingrünung in den Randbereichen) und damit der Nutzung einer erneuerbaren Energiequelle wird den übergeordneten Planungszielen unter Abwägung aller für- und widerstreitenden Belange entsprechend Rechnung getragen. Eine ausführliche Abhandlung zu den übergeordneten Planungszielen kann der Begründung des vorhabenbezogenen Bebauungsplanes „Solarpark Hainsfarth Süd“ entnommen werden.

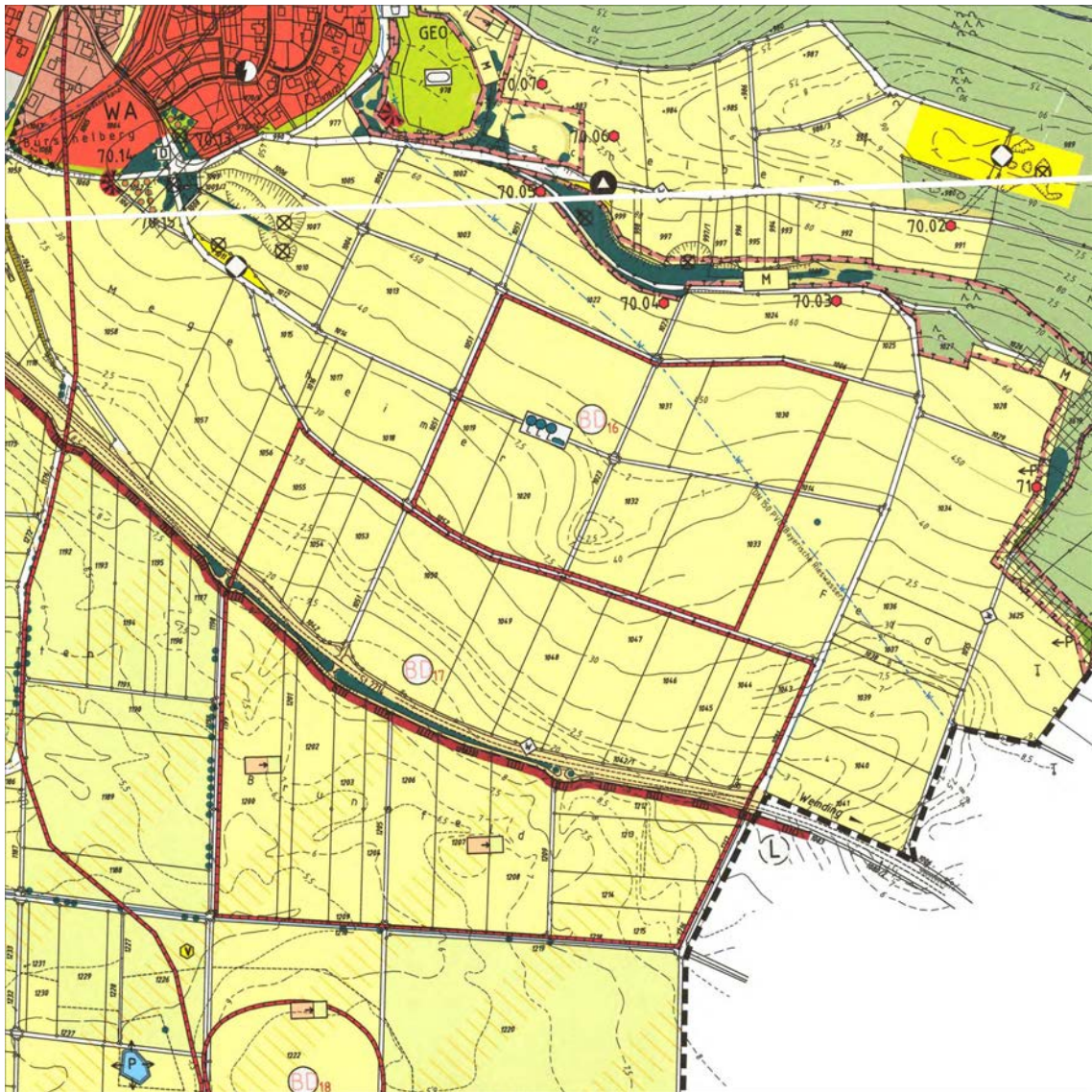
4 Erschließung

Das sonstige Sondergebiet wird über vorhandene, öffentlich gewidmete Wirtschaftswege und die St2214 erschlossen. Eine verstärkte Andienung ist nur in der Bauphase nötig. In der Betriebsphase wird die Anlage nur für Wartungs- und Pflegearbeiten angefahren. Damit ist die Erschließung für die Anforderungen an die vorgesehene Nutzung ausreichend ausgelegt und kann als gesichert angesehen werden.

³ REGIONALER PLANUNGSVERBAND AUGSBURG (2007): Regionalplan der Region Augsburg

5 Flächennutzungsplan

Auszug aus dem bisherigen wirksamen Flächennutzungsplan (Maßstab 1:10000)



B UMWELTBERICHT

1 Allgemeines

Seit der am 20.07.2004 in Kraft getretenen Änderung des Baugesetzbuches muss bei der Aufstellung von Bauleitplänen gemäß §2 Abs.4 BauGB für die Belange des Umweltschutzes nach §1 Abs.6 Nr.7 BauGB zwingend eine Umweltprüfung durchgeführt werden. Dabei sind die voraussichtlichen erheblichen Umweltauswirkungen zu ermitteln und in einem Umweltbericht zu beschreiben und zu bewerten. Der Umweltbericht bildet gemäß §2a BauGB einen gesonderten Teil der Begründung.

2 Zusammenfassende Beschreibung und Bewertung der schutzgutbezogenen Auswirkungen

Der Umweltbericht zum vorhabenbezogenen Bebauungsplan „Solarpark Hainsfarth Süd“ wurde zeitgleich ausgearbeitet. Im Rahmen der Flächennutzungsplan-Änderung wurden keine weiteren umweltrelevanten Merkmale erkannt, die zusätzlich hätten geprüft werden müssen.

Daher wird an dieser Stelle lediglich die allgemeinverständliche Zusammenfassung wiedergegeben und darüber hinaus im Wesentlichen auf die entsprechenden Ausführungen im Umweltbericht des vorhabenbezogenen Bebauungsplanes verwiesen.

Zusammenfassung:

„Das Plangebiet befindet sich südöstlich von Hainsfarth auf intensiv genutztem Acker.

Umliegend befinden sich weitere, intensiv genutzte Ackerflächen sowie nördlich und östlich Waldbereiche.

Der Bereich ist im derzeit wirksamen Flächennutzungsplan als „Flächen für die Landwirtschaft“ dargestellt.

Im Plangebiet befinden sich keinerlei Schutzgebiete. Südlich befindet sich jedoch das SPA-Gebiet „Nördlinger Ries und Wörnitztal“. Für dieses wurde eine SPA-

Verträglichkeitsabschätzung durchgeführt, welche diesem Bauleitplanverfahren beigelegt ist.

Im Rahmen des Fachbeitrags zur speziellen artenschutzrechtlichen Prüfung in Verbindung mit dem avifaunistischen Gutachten ergibt sich eine Betroffenheit der Feldlerche und der Schafstelze. Für diese Arten sind geeignete Ausweichlebensräume im räumlich-funktionalen Zusammenhang zu schaffen.

Es wird eine landwirtschaftlich genutzte Fläche von 166.767 m² überplant. Die Eingriffsschwere ist dennoch insgesamt von nur geringer Erheblichkeit, da die Solarmodule aufgeständert werden und die Zwischenbereiche begrünt werden und somit unversiegelt und versickerungsfähig bleiben.

Die Umweltauswirkungen des vorhabenbezogenen Bebauungsplanes sind aufgrund der bisherigen sowie der geplanten Nutzung der vorgesehenen Flächen, deren Lage und der Vermeidungsmaßnahmen von geringer Erheblichkeit.

Der Eingriff wird in den Randbereichen der Anlage ausgeglichen. Dort wird die Fläche durch entsprechende Maßnahmen (siehe textliche Festsetzungen) ökologisch aufgewertet.“

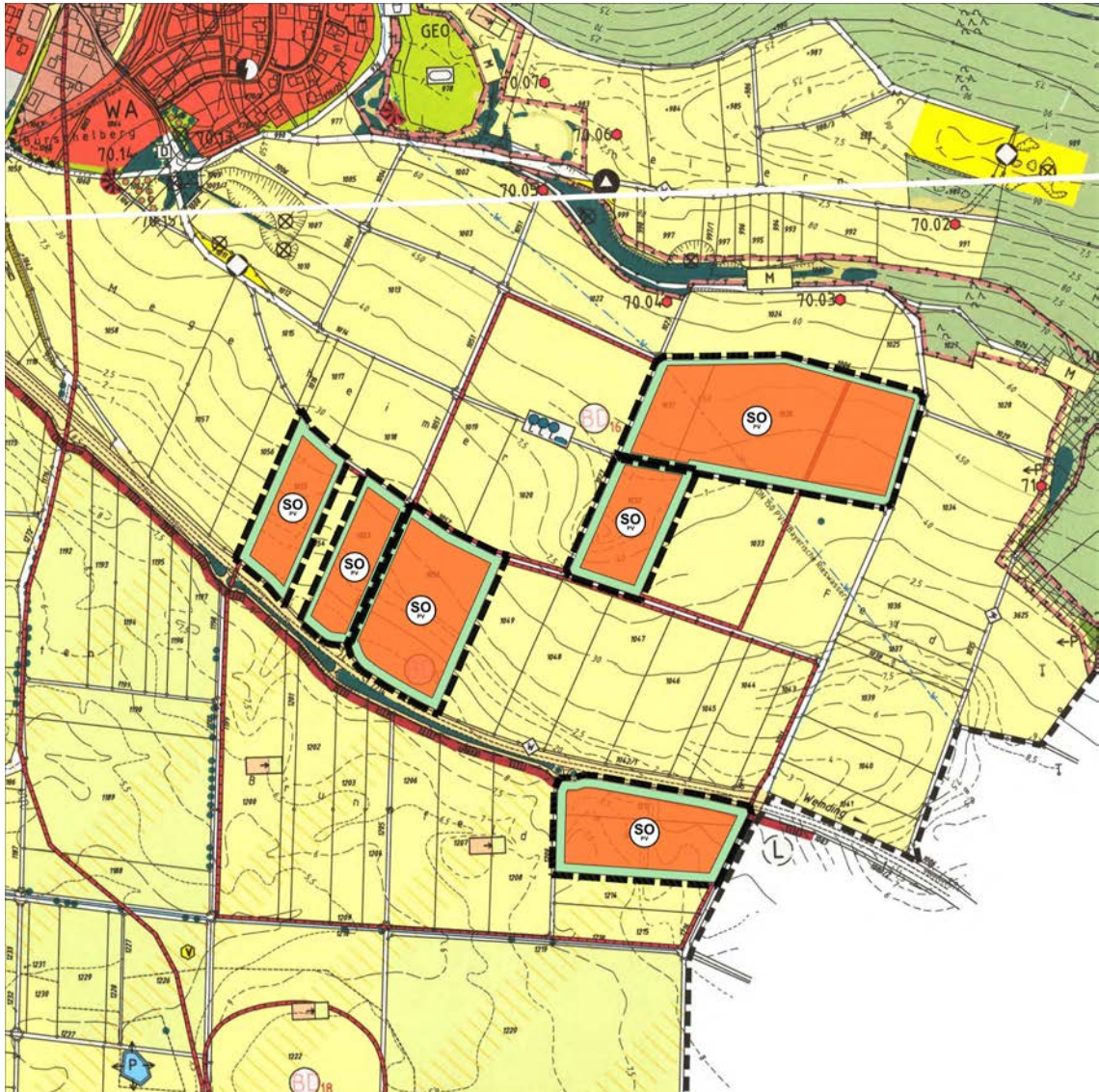
3 Aussagen zur Umweltverträglichkeit

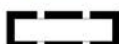
Die Änderung des Flächennutzungsplanes lässt keine erheblichen Umweltauswirkungen auf die nach Anlage 1 BauGB zu prüfenden Schutzgüter erkennen.

Die Umweltverträglichkeit der Flächennutzungsplanänderung ist unter Berücksichtigung aller Schutzgüter der Umwelt gegeben.

C FLÄCHENNUTZUNGSPLANÄNDERUNG

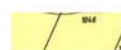
Der Flächennutzungsplan wird für den Bereich des vorhabenbezogenen Bebauungsplans „Solarpark Hainsfarth Süd“ wie folgt geändert (Maßstab 1:10000)



 Geltungsbereich FNP-Änderung

 Sonstiges Sondergebiet
"Photovoltaik-Freiflächenanlage"

 Grünflächen

 Flächen für die Landwirtschaft



Vorentwurf vom 15.01.2024
Entwurf vom
zuletzt geändert am

Hainsfarth, den

Kirchheim am Ries, den

.....
Klaus Engelhardt, 1. Bürgermeister
Gemeinde Hainsfarth (Siegel)

.....
Dipl.-Ing. Joost Godts
Planungsbüro Godts

D VERFAHRENSVERMERKE

1 Aufstellungsbeschluss

Der Gemeinderat Hainsfarth hat gem. §2 Abs.1 Baugesetzbuch (BauBG) in der öffentlichen Sitzung vom **12.06.2023** beschlossen, den Flächennutzungsplan im Parallelverfahren mit der Aufstellung des vorhabenbezogenen Bebauungsplanes „Solarpark Hainsfarth Süd“ zu ändern. Der Aufstellungsbeschluss wurde am **15.06.2023 im Amtsblatt Nr. 27** ortsüblich bekannt gemacht.

2 Beteiligung nach § 3 Abs. 1 und § 4 Abs. 1 BauGB

Die Gemeinde Hainsfarth hat die Öffentlichkeit über die allgemeinen Ziele und Zwecke und die voraussichtlichen Auswirkungen der Planung in der Fassung vom **15.01.2024** gemäß § 3 Abs. 1 BauGB unterrichtet und ihnen in der Zeit vom **bis einschließlich** Gelegenheit zur Äußerung und Erörterung gegeben. Ort und Zeit der Auslegung wurde am ortsüblich bekannt gemacht.

Gleichzeitig wurde die Beteiligung der Behörden und sonstigen Träger öffentlicher Belange gem. § 4 Abs. 1 BauGB durchgeführt.

3 Billigungs- und Auslegungsbeschluss

Der Gemeinderat Hainsfarth hat am den Entwurf der Flächennutzungsplanänderung in der Fassung vom gebilligt und die Auslegung nach § 3 Abs. 2 BauGB beschlossen.

4 Beteiligung nach § 3 Abs. 2 und § 4 Abs. 2 BauGB

Der Entwurf der Flächennutzungsplanänderung in der Fassung vom sowie die zum Auslegungszeitpunkt vorliegenden umweltbezogenen Informationen wurden gem. § 3 Abs. 2 BauGB in der Zeit vom **bis einschließlich** öffentlich ausgelegt.

Ort und Zeit der Auslegung wurde am ortsüblich bekannt gemacht und darauf hingewiesen, dass Anregungen während der Auslegungsfrist vorgebracht werden können.

Gleichzeitig wurde die Beteiligung der Behörden und sonstigen Träger öffentlicher Belange gem. § 4 Abs. 2 BauGB durchgeführt.

5 Feststellungsbeschluss

Nach der abschließenden Behandlung der Anregungen stellt der Gemeinderat die Flächennutzungsplanänderung in der Fassung vom, **zuletzt geändert am** in seiner Sitzung am durch Beschluss fest.

Hainsfarth, den

.....
Klaus Engelhardt, 1. Bürgermeister

(Siegel)

6 Genehmigung

Das Landratsamt Donau-Ries hat die 5. Flächennutzungsplanänderung mit Bescheid

Nr. vom gem. §6 Abs.1 BauGB genehmigt

Donauwörth, den

(Siegel)

7 Aufgestellt / Ausgefertigt

Es wird bestätigt, dass der Inhalt dieser Flächennutzungsplanänderung durch Zeichnung, Farbe, Schrift und Text mit dem hierzu ergangenen Satzungsbeschluss des Gemeinderates vom übereinstimmt und dass die für die Rechtswirksamkeit maßgebenden Verfahrensvorschriften beachtet wurden.

Hainsfarth, den

.....
Klaus Engelhardt, 1. Bürgermeister

(Siegel)

8 Wirksamwerden

Die Genehmigung gem. § 6 Abs. 5 BauGB wurde am ortsüblich bekannt gemacht. Auf die Rechtsfolgen der §§ 214 und 215 BauGB wurde hingewiesen.

Mit der Bekanntmachung wird die Flächennutzungsplanänderung wirksam.

Die Flächennutzungsplanänderung wird seit diesem Tage zu den üblichen Dienststunden im Rathaus der Gemeinde Hainsfarth sowie in der Geschäftsstelle der Verwaltungsgemeinschaft Oettingen i. Bay. zur Einsicht bereitgehalten und über dessen Inhalt auf Verlangen Auskunft gegeben.

Hainsfarth, den

.....
Klaus Engelhardt, 1. Bürgermeister

(Siegel)